

ENGELLİ VE YAŞLI BİREYLERE İLİŞKİN İSTATİSTİKİ BİLGİLER



Araştırma Geliştirme ve Proje Dairesi Başkanlığı

İstatistik Bülteni
Nisan 2017

1. ENGELLİ BİREYLERİN İSTİHDAMI

1.1. İşçi Kadrosunda İstihdam

4857 sayılı İş Kanununun 30 uncu Maddesi kapsamında; “İşverenler, elli veya daha fazla işçi çalıştırdıkları özel sektör işyerlerinde yüzde üç engelli; kamu işyerlerinde ise yüzde dört engelli bireyi meslek, beden ve ruhi durumlarına uygun işlerde çalıştırmakla yükümlüdürler.”

Türkiye İş Kurumu verilerine göre, 2002 yılından itibaren kamu kurumlarında ve özel sektörde engelli kotasında işçi olarak istihdam edilen bireylerin yıllara göre dağılımı aşağıdaki tabloda yer almaktadır.

Tablo 1. Kamu kurumlarında ve özel sektörde engelli kotasından başvuru yapan ve istihdam edilen işçilerin yıllara göre dağılımı

Yıllar	Başvuru	İşe Yerleştirme		
		Kamu	Özel	Toplam
2017 (Ocak)	6.760	11	1.309	1.320
2016	79.321	236	14.795	15.031
2015	65.255	258	20.197	20.455
2014	77.632	232	26.118	26.350
2013	76.235	287	34.189	34.476
2012	83.955	398	35.133	35.531
2011	35.151	455	37.894	38.349
2010	36.144	295	31.962	32.257
2009	40.519	545	25.860	26.405
2008	48.480	427	21.540	21.967
2007	36.397	573	17.291	17.864
2006	28.236	1202	22.579	23.781
2005	25.859	1728	21.589	23.317
2004	38.955	1320	15.855	17.175
2003	49.218	464	12.017	12.481
2002	23.117	657	10.226	10.883

Kaynak: <http://www.iskur.gov.tr/kurumsalbilgi/istatistikler.aspx>

2017 yılı Ocak ayı içerisinde başvuru yapan işsiz ve daha iyi şartlarda iş arayan engelli birey sayısı toplamı 6.760'tır.

Tablo 2. Engelli çalıştırmakla yükümlü işyerlerinde işçi olarak çalışan engelli birey sayısının yıllara göre dağılımı

Yıllar	Çalıştırmakla Yükümlü Olunan Engelli Birey Sayısı		Çalışan Engelli Birey Sayısı	
	Kamu	Özel	Kamu	Özel
2016	8.206	104.966	10.822	92.413
2015	8.432	99.262	10.696	84.370
2014	8.417	101.823	10.422	84.706
2013	9.514	97.689	11.804	80.434
2012	10.246	97.322	12.358	77.547
2011	10.496	86.607	12.347	71.088
2010	11.718	79.943	12.603	66.359
2009	12.086	70.550	12.653	58.876
2008	11.593	70.326	11.286	55.077

Kaynak: <http://www.iskur.gov.tr/kurumsalbilgi/istatistikler.aspx>

Tablo 3. Engelli birey çalıştırmakla yükümlü işyerlerinde kota açığı/ fazlası engelli birey sayısı

Yıllar	Engelli Birey Çalıştırmakla Yükümlü Olan Kurumlarda Kota Açığı		Engelli Kotasının Üzerinde Çalışan Engelli Birey Sayısı	
	Kamu	Özel	Kamu	Özel
2016	387	20.336	3.003	7.783
2015	472	22.037	2.736	7.145
2014	712	23.637	2.717	6.520
2013	700	23.075	2.990	5.820
2012	931	25.250	3.043	5.475
2011	1.164	20.789	3.015	5.270
2010	1.863	18.299	2.748	4.715
2009	1.981	16.367	2.548	4.693
2008	2.380	20.117	2.073	4.868

Kaynak: <http://www.iskur.gov.tr/kurumsalbilgi/istatistikler.aspx>

1.2. Memur Kadrosunda İstihdam

657 sayılı Devlet Memurları Kanununun 53 üncü maddesine göre; “Kurum ve kuruluşlar bu Kanuna göre çalıştırdıkları personele ait kadrolarda % 3 oranında engelli çalıştırmak zorundadır.”

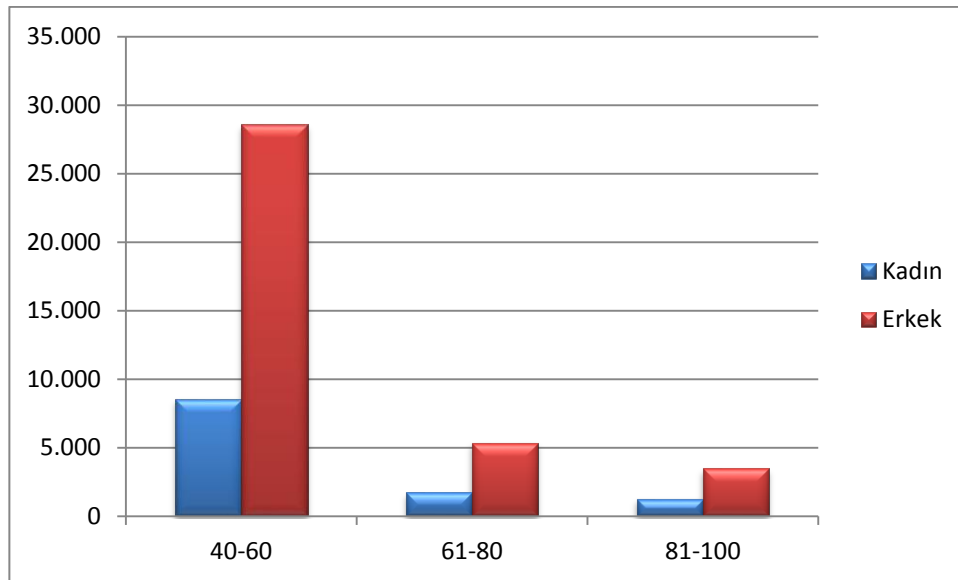
Devlet Personel Başkanlığı verilerine göre, 2002 yılından itibaren kamu kurumlarında engelli kotasında memur olarak istihdam edilen engelli bireylerin yıllara göre dağılımı aşağıdaki tabloda yer almaktadır.

Tablo 4. Kamu kurumlarında engelli kotasında istihdam edilen memurların yıllara göre dağılımı

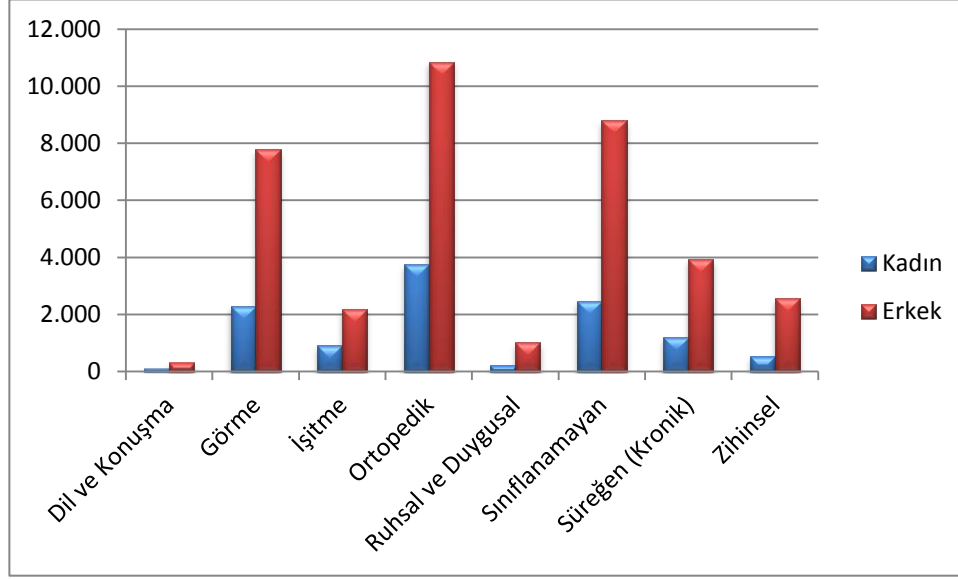
Yıllar	Engelli Memur Sayısı
2017 (Nisan)	48.947
2016	43.151
2015	40.655
2014	34.078
2013	32.787
2012	27.314
2011	20.829
2010	18.787
2009	10.357
2008	9.966
2007	9.193
2006	8.915
2005	8.717
2004	8.717
2003	6.727
2002	5.777

Kaynak: <http://www.dpb.gov.tr/tr-tr/istatistikler>

2011 yıl sonu itibariyle 20.829 memur olarak istihdam edilen engelli birey sayısı 2017 yılı Nisan ayında 48.947'ye ulaşmıştır.



Şekil 1. Memur olarak istihdam edilen engelli bireylerin engel oranları ve cinsiyete göre dağılımı, 2017



Şekil 2. Memur olarak istihdam edilen engelli bireylerin engel grupları ve cinsiyete göre dağılımı, 2017

Tablo 5. Engelli Kamu Personeli Seçme Sınavı (EKPS) ile kamu kurumlarına yerleşen aday memurların öğrenim düzeylerine göre dağılımı

Öğrenim Düzeyi	2012	2013	2014/1	2014/2	2015/1	2015/2	2016	Toplam
İlkokul/İlköğretim (Kura)	988	591	0	234	470	210	1.220	3.713
Ortaöğretim	2.174	3.378	426	1.383	2.595	1.549	2.466	13.971
Önlisans	1.093	1.343	384	990	609	126	1.233	5.778
Lisans	999	614	806	1.344	647	65	893	5.368
Toplam	5.254	5.926	1.616	3.951	4.321	1.950	5.812	28.830

Kaynak: <http://www.dpb.gov.tr/tr-tr/istatistikler>

2. EĞİTİM

2.1. Örgün Eğitim

Milli Eğitim Bakanlığı Özel Eğitim ve Rehberlik Danışma Hizmetleri Genel Müdürlüğü verilerine göre; özel eğitim okullarında, özel eğitim sınıflarında ve kaynaştırma sınıflarında öğrenim gören öğrenci sayılarının yıllara göre dağılımları aşağıdaki tabloda yer almaktadır.

Tablo 6. Özel eğitim kurumlarında örgün eğitim alan öğrencilerin yıllara göre dağılımı

Öğretim Yılı	Okul Sayısı	Öğretmen Sayısı	Öğrenci Sayısı			
			Özel Eğitim Okullarında	Özel Eğitim Sınıflarında	Kaynaştırma Eğitiminde	Toplam
2016-2017 (1. Dönem)	1.308	17.555	45.590	40.887	219.728	306.205
2015-2016	1.268	11.595	49.206	36.742	202.541	288.489
2014-2015	1.254	10.596	43.796	32.265	183.221	259.282
2013-2014	1.248	9.733	40.505	29.094	173.117	242.716
2012-2013	1.261	10.344	33.877	25.477	161.295	220.649
2011-2012	814	7.607	42.896	20.968	148.753	212.617
2010-2011	753	6.843	40.189	18.576	93.000	151.765
2009-2010	700	6.005	36.599	15.712	76.204	128.515
2008-2009	670	5.695	30.671	13.015	70.685	114.371
2007-2008	561	4.758	28.252	9.252	58.504	96.008
2006-2007	537	4.979	27.439	9.643	55.096	92.178
2005-2006	495	4.680	25.238	8.921	45.532	79.691
2004-2005	480	4.524	22.082	8.130	42.225	72.437
2003-2004	441	3.441	19.895	7.405	35.625	62.925
2002-2003	490	3.385	17.988	6.912	31.708	56.608
2001-2002	342	2.834	17.320	6.912	29.074	53.306

Kaynak: <http://sgb.meb.gov.tr/www/resmi-istatistikler/icerik/64>

2.2. Taşımali Eğitim

Bu program ile özel eğitime gereksinim duyan engelli öğrencilerimizin okullarına ücretsiz olarak ulaşımları sağlanmaktadır. Bu yardım programı; engelli öğrencilerin okullarına daha kolay erişimlerinin sağlanmasını, okula gitme oranlarının artırılmasını, eğitim ve öğretimin teşvik edilmesini, engelli öğrencilerimizde okul sevgisinin oluşmasını, öğrencilerin ulaşımda yaşadıkları sorunların giderilmesini, sonuç itibariyle engelli bireylerin eğitilerek sosyal hayatın her safhasında kendilerine yer bulabilmelerini hedeflemektedir.

Taşımali eğitim projesi; Sosyal Yardımlar Genel Müdürlüğü (SYGM), Engelli ve Yaşlı Hizmetleri Genel Müdürlüğü (EYHGM) ve Milli Eğitim Bakanlığı (MEB) işbirliği ile yürütülmektedir. Proje kapsamında okullara taşınan öğrencilerin sayısı aşağıdaki tabloda yer almaktadır.

Tablo 7. Taşımali eğitim hizmetinden yararlanan engelli öğrencilerin ve ayrılan kaynak miktarının yıllara göre dağılımı

Yıllar	Öğrenci Sayısı	Gerçekleşen Ödenek (Milyon TL)
2015-2016 (Haziran)	81.094	240,5
2014-2015	69.954	179,6
2013-2014	61.103	135,2
2012-2013	47.737	96,1
2011-2012	41.088	70,0
2010-2011	36.245	56,2
2009-2010	31.982	43,6
2008-2009	27.145	34,8
2007-2008	24.314	27,3
2006-2007	21.813	18,9
2005-2006	16.171	9,7
2004-2005	6.901	1,9

Kaynak: Milli Eğitim Bakanlığı, Destek Hizmetleri Genel Müdürlüğü

652 sayılı Milli Eğitim Bakanlığının Teşkilat ve Görevleri Hakkında Kanun Hükmünde Kararnamenin 43 üncü maddesine göre; “Engelliler için sağlık kurulu raporu düzenlemeye yetkili sağlık kurum veya kuruluşlarınca verilen sağlık kurulu raporuyla asgarî % 20 oranında engelli olduğu tespit edilen ve özel eğitim değerlendirme kurulları tarafından da eğitsel değerlendirme ve tanulamaları yapılarak 5580 sayılı Özel Öğretim Kurumları Kanunu kapsamında açılan özel eğitim okulları ile özel eğitim ve rehabilitasyon merkezlerinde verilen destek eğitimini almaları uygun görülen görme, işitme, dil-konuşma, spastik, zihinsel, ortopedik veya ruhsal engelli bireylerin eğitim giderlerinin her yıl Maliye Bakanlığınca belirlenen tutarı, Bakanlık bütçesine bu amaçla konulan ödenekten karşılanır. Bu engelli bireylerin engel grupları ve dereceleri ile engelinin niteliğine göre eğitim programlarının kapsamı ve eğitim süreleri, Aile ve Sosyal Politikalar Bakanlığının görüşü alınmak suretiyle yönetmelikle belirlenir.”

Özel Öğretim Kurumları Genel Müdürlüğü verilerine göre; özel eğitim ve rehabilitasyon merkezlerinde öğrenim gören öğrenci sayıları ile özel eğitim ve rehabilitasyon merkezlerindeki öğretmen sayılarının yıllara göre dağılımı aşağıdaki tabloda yer almaktadır.

Tablo 8. Özel eğitim ve rehabilitasyon merkezlerinde öğrenim gören öğrenci sayıları ile özel eğitim ve rehabilitasyon merkezlerindeki öğretmen sayılarının yıllara göre dağılımı

Yıllar	Öğrenci Sayısı	Öğretmen Sayısı	Özel Eğitim ve Rehabilitasyon Merkezi (Yaygın Eğitim)
2015-2016	373.942	22.264	2.074
2014-2015	349.681	20.872	1.950
2013-2014	326.081	18.847	1.902
2012-2013	298.794	17.791	1.795
2011-2012	262.818	15.076	1.692
2010-2011	241.746	13.448	1.605
2009-2010	186.634	11.930	1.591
2008-2009	199.594	9.770	1.656
2007-2008	187.726	10.799	1.708
2006-2007	131.206	8.587	1.318

Kaynak: <http://sgb.meb.gov.tr/www/resmi-istatistikler/icerik/64>

3. SOSYAL YARDIMLAR

Aile ve Sosyal Politikalar Bakanlığı, Sosyal Yardımlar Genel Müdürlüğü'nden alınan verilere göre 2022 sayılı Kanun kapsamında maaş alan engelli ve yaşlı birey sayılarının yıllara göre dağılımı tablo 9 ve tablo 10'da yer almaktadır.

65 Yaşını Doldurmuş Muhtaç, Gücsüz ve Kimsesiz Türk Vatandaşları İle Özürlü ve Muhtaç Türk Vatandaşlarına Aylık Bağlanması Hakkında Yönetmeliğin Kapsam başlıklı 2 inci maddesine göre Yönetmelik; 65 yaşını doldurmamış olmasının yanı sıra ilgili mevzuatı çerçevesinde yetkili hastanelerden alınacak sağlık kurulu raporu ile toplam olarak

- *en az % 70 oranında engelli olduğu belirlenmek suretiyle başkasının yardımı olmaksızın hayatını devam ettiremeyecek şekilde engelli olduklarını kanıtlamış ve 18 yaşını doldurmuş Türk vatandaşlarından;*
- *% 40 ila % 69 arası engelli olduklarını kanıtlamış, 18 yaşını doldurmuş ve talebine rağmen Türkiye İş Kurumu tarafından işe yerleştirilememiş olan Türk vatandaşlarından;*
- *en az % 40 oranında engelli oldukları kanıtlanmış durumdaki 18 yaşını tamamlamamış Türk vatandaşı engellinin bakımını fiilen yürüten Türk vatandaşı yakınından,*

18 yaşını dolduranlar için kendisi, 18 yaşını doldurmamış olanlar için kendisine bakmakla yükümlü olanlar; sosyal güvenlik kuruluşlarının herhangi birisinden her ne nam altında olursa olsun bir gelir veya aylık hakkından yararlananlar ile uzun vadeli sigorta kolları açısından zorunlu olarak sigortalı olunması gereken bir işte çalışanlar veya nafaka bağlanmış ya da nafaka bağlanması mümkün olanlar hariç olmak üzere hanenin Sosyal Yardımlaşma ve Dayanışma Vakıfları tarafından muhtaçlığına karar verilenleri kapsamaktadır.

Tablo 9. Engelli maaşı alan engelli bireylerin ve ayrılan kaynak miktarının yıllara göre dağılımı

Yıllar	Bakıma Muhtaç Engelli (%70 ve Üzeri)		Engelli (%40-%69)		Engelli Yakını Aylığı (18 Yaş Altı)		Silikozis	
	Kişi Sayısı	Tutar (Milyon TL)	Kişi Sayısı	Tutar (Milyon TL)	Kişi Sayısı	Tutar (Milyon TL)	Kişi Sayısı	Tutar (Bin TL)
2016	284.951	1.577	338.814	1.278	91.478	327	189	1.731
2015	280.288	1.383	338.588	1.142	89.631	281	195	1.617
2014	268.038	1.259	332.432	1.069	87.084	262	201	1.155
2013	225.457	1.089	300.242	984	64.445	241	197	1.477
2012	201.670	847	298.617	848	59.517	167	200	1.251
2011	187.711	689	293.141	753	59.558	145	153	305
2010	168.559	616	290.558	728	55.727	151		
2009	142.288	565	275.028	632	44.541	141		
2008	114.518	396	255.990	581	28.631	91		
2007	92.904	299	239.110	516	8.877	26		
2006	82.891	159	233.910	377				
2005	84.072	88	243.519	251				
2004	79.811	53	220.600	149				
2003	72.805	48	204.332	136				
2002	68.598	19	193.780	56				

Kaynak: <http://sgb.aile.gov.tr/argeraporlar/bakanlik-faaliyet-raporlari>, Sosyal Yardımlar Genel Müdürlüğü

2022 sayılı 65 Yaşını Doldurmuş Muhtaç, Güçsüz ve Kimsesiz Türk Vatandaşlarına Aylık Bağlanması Hakkında Kanununun 1 inci maddesine göre; “Sosyal güvenlik kuruluşlarının herhangi birisinden her ne nam altında olursa olsun bir gelir veya aylık hakkından yararlananlar ile uzun vadeli sigorta kolları açısından zorunlu olarak sigortalı olunması gereken bir işte çalışanlar, nafaka bağlanmış veya nafaka bağlanması mümkün olanlar veya 24/5/1983 tarihli ve 2828 sayılı Sosyal Hizmetler Kanunu hükümlerine göre harçlık ödenenler hariç olmak kaydıyla, Sosyal Yardımlaşma ve Dayanışma Vakıfları tarafından muhtaç olduğuna karar verilen 65 yaşını doldurmuş Türk vatandaşlarına, muhtaçlık hâli devam ettiği müddetçe (2.332) gösterge rakamının memur aylık katsayısı ile çarpımından bulunacak tutarda aylık bağlanır.”

Tablo 10. Yaşlı maaşı alan kişilerin ve ayrılan kaynak miktarının yıllara göre dağılımı

Yıllar	Yaşlı Maaşı (65 +)	
	Kişi Sayısı	Tutar (Milyon TL)
2016	620.019	1.580
2015	608.513	1.250
2014	629.590	1.009
2013	632.407	1.009
2012	668.351	1.046
2011	797.426	1.055
2010	848.826	1.059
2009	859.516	1.027
2008	867.035	948
2007	903.283	914
2006	927.077	747
2005	938.677	664
2004	792.046	585
2003	770.204	551
2002	746.468	234

Kaynak: <http://sgb.aile.gov.tr/argeraporlar/bakanlik-faaliyet-raporlari>, Sosyal Yardımlar Genel Müdürlüğü

4. BAKIM HİZMETİ

4.1. Evde Bakım Hizmeti

Bakıma Muhtaç Özürlülerin Tespiti ve Bakım Hizmeti Esaslarının Belirlenmesine İlişkin Yönetmeliğin “Bakım türleri ve ücret ödeme şekilleri”ni düzenleyen 12 nci maddesi ve “Bakım ücretleri”ni düzenleyen 13 üncü maddesine göre; Bakım hizmetlerinin bakıma muhtaç özürünün akrabası veya bakıcı personel tarafından ikametgâhında verilmesi: Bakıma muhtaç özürünün veya yasal temsilcisinin talep etmesi hâlinde, bakım hizmeti Genel Müdürlüğün denetim ve rehberliğinde bakıma muhtaç özürünün akrabası veya bakıcı personel tarafından bakıma muhtaç özürünün veya akrabasının ikametgâhında verilebilir. Bu durumda bakıma muhtaç özürülere sunulan bakım hizmeti ücreti, bakıma muhtaç özürünün akrabasına veya bakıcı personeli istihdam eden bakım merkezine il müdürlüğü tarafından aylık olarak ödenir. Akrabaları tarafından günde yirmidört saat süreyle bakılan bakıma muhtaç özürüler için bir aylık net asgari ücret tutarında, ödeme yapılır.

Engelli ve Yaşlı Hizmetleri Genel Müdürlüğü verilerine göre evde bakım hizmetinden yararlanan kişilerin yıllara göre dağılımı aşağıdaki tabloda yer almaktadır.

Tablo 11. Evde bakım hizmetinden yararlanan engelli sayısı ve ayrılan kaynak miktarının yıllara göre dağılımı

Yıllar	Engelli Sayısı	Evde Bakım Ayrılan Ödenek Miktarı (Milyon TL)
2017 (Mart)	485.239	-
2016	481.141*	5.198
2015	508.481	4.470
2014	450.031	4.056
2013	427.434	3.544
2012	398.335	2.944
2011	347.756	2.214
2010	284.595	1.580
2009	210.320	964
2008	120.000	417
2007	30.638	35

Kaynak: Engelli ve Yaşlı Hizmetleri Genel Müdürlüğü, Sosyal Yardımlar Genel Müdürlüğü

*2016 Aralık ayında evde bakım yardımından yararlananların sayısını ifade etmektedir.

4.2. Kuruluşlarda Bakım Hizmeti

Bakıma Muhtaç Özürlülerin Tespiti ve Bakım Hizmeti Esaslarının Belirlenmesine İlişkin Yönetmeliğin “Bakım türleri ve ücret ödeme şekilleri”ni düzenleyen 12 nci maddesine göre; Bakım hizmetlerinin Genel Müdürlüğe bağlı bakım ve rehabilitasyon merkezlerinde verilmesi: Bakıma muhtaç özürünün veya yasal temsilcisinin talep etmesi ve kapasitenin uygun olması hâlinde, bakım hizmetleri Genel Müdürlüğe bağlı bakım ve rehabilitasyon merkezlerinden alınabilir.

Engelli ve Yaşlı Hizmetleri Genel Müdürlüğü verilerine göre; resmi bakım ve rehabilitasyon merkezlerine ve bu merkezlerde bakılan engelli kişilere ilişkin bilgiler aşağıdaki tabloda yer almaktadır.

Tablo 12. Yatılı ve Gündüzlü Resmi Bakım ve Rehabilitasyon Merkezlerinin yıllara göre dağılımı

Yıllar	Yatılı		Gündüzlü	Toplam
	Bakım ve Rehabilitasyon Merkezi	Umutevi		
2017 (Mart)	94	131	6	231
2016	93	128	6	227
2015	87	111	5	203
2014	85	84	5	174
2013	81	48	6	135
2012	80	17	7	104
2011	77	7	7	91
2010	69	3	7	79
2009	61	1	10	72
2008	56	1	15	72
2007	47	-	17	64
2006	41	-	25	66
2005	35	-	33	68
2004	32	-	29	61
2003	22	-	26	48
2002	21	-	26	47

Kaynak: Engelli ve Yaşlı Hizmetleri Genel Müdürlüğü

Tablo 13. Resmi bakım ve rehabilitasyon merkezlerinin kapasiteleri ve bakım hizmetinden yararlanan engelli sayısının yıllara göre dağılımı

Yıllar	Yatılı	Gündüzlü	Toplam	Yatılı Kapasite
2017 (Mart)	7.027	406	7.433	7.535
2016	7.096	411	7.507	7.458
2015	6.494	432	6.926	6.992
2014	5.827	457	6.284	6.682
2013	5.451	441	5.892	6.293
2012	5.112	460	5.586	6.055
2011	4.708	454	5.162	5.833
2010	4.490	415	4.905	5.468
2009	4.190	379	4.569	4.758
2008	3.802	470	4.272	4.098
2007	3.458	634	4.092	3.434
2006	3.070	1.584	4.654	3.027
2005	2.658	2.287	4.945	2.755
2004	2.441	1.978	4.419	2.415
2003	2.162	2.768	4.930	2.086
2002	1.843	2.065	3.908	1.943

Kaynak: Engelli ve Yaşlı Hizmetleri Genel Müdürlüğü

Engelli ve Yaşlı Hizmetleri Genel Müdürlüğü verilerine göre; resmi bakım ve rehabilitasyon merkezlerinde kurum bakımı için sıra bekleyen engelli birey sayısı ve ayrılan ödenek miktarları aşağıdaki tabloda yer almaktadır.

Tablo 14. Resmi bakım ve rehabilitasyon merkezlerinde bakım hizmeti için sıra bekleyen engelli birey sayısı ve ayrılan kaynak miktarının yıllara göre dağılımı

Yıllar	Kurum Bakımı İçin Kayıtlarımızda Bekleyen Engelli Sayısı	Yıl Sonu İtibariyle Harcanan Ödenek Miktarı (Milyon TL) (Evde Bakım + Özel Bakım Hariç)
2017 (Mart)	0	-
2016	0	491
2015	0	353
2014	0	292
2013	0	247
2012	0	218
2011	0	201
2010	0	168
2009	1.723	150
2008	2.131	123
2007	3.478	96
2006	3.729	65
2005	3.658	44
2004	3.391	34
2003	3.097	25
2002	2.647	13

Kaynak: Engelli ve Yaşlı Hizmetleri Genel Müdürlüğü

4.3. Özel Bakım Merkezleri

Bakıma Muhtaç Özürlülerin Tespiti ve Bakım Hizmeti Esaslarının Belirlenmesine İlişkin Yönetmeliğin "Bakım türleri ve ücret ödeme şekilleri"ni düzenleyen 12 nci maddesine göre; Bakım hizmetlerinin Genel Müdürlüğün izni ile açılmış olan özel bakım merkezlerinde verilmesi: Bakıma muhtaç özürünün veya yasal temsilcisinin talep etmesi ve özel bakım merkezinin kabul etmesi hâlinde, bakım hizmeti Genel Müdürlüğün izni ile açılmış olan özel bakım merkezlerinden alınabilir. Bu durumda bakıma muhtaç özürülere sunulan bakım hizmeti karşılığında, bakım ücreti merkeze il müdürlüğü tarafından aylık olarak ödenir.

Engelli ve Yaşlı Hizmetleri Genel Müdürlüğü verilerine göre; özel bakım merkezlerine ilişkin bilgiler aşağıdaki tabloda yer almaktadır.

Tablo 15. Özel bakım merkezlerinde bakım hizmeti alan engellilerin ve ayrılan kaynak miktarının yıllara göre dağılımı

Yıllar	Merkez Sayısı	Kapasite	Bakılan Engelli Sayısı	Kurumda Bakım Ödeme Miktarı (Milyon TL)
2017 (Mart)	166	14.979	12.316	-
2016	161	14.236	11.923	256
2015	156	13.656	10.823	222
2014	149	13.443	10.319	202
2013	147	13.325	10.173	186
2012	148	12.869	9.328	137
2011	100	8651	6.707	84
2010	77	7065	4.331	45
2009	44	3744	2.144	17
2008	20	2003	768	5
2007	10	915	351	1

Kaynak: Engelli ve Yaşlı Hizmetleri Genel Müdürlüğü

4.4. Yaşlı Bakım Hizmetleri

Huzurevleri ile Huzurevi Yaşlı Bakım ve Rehabilitasyon Merkezleri Yönetmeliğinin 1 inci maddesine göre bu Yönetmeliğin amacı Huzurevleri ile Huzurevi Yaşlı Bakım ve Rehabilitasyon Merkezlerinde bakım görececek 60 yaş üzerindeki yaşlıların saptanması, bakım ve rehabilitasyon hizmetlerinden yararlandırılması, verilecek hizmetin tür ve niteliği ile işleyiş esaslarını belirlemek, personelin görev, yetki ve sorumluluklarını düzenlemektir.

Engelli ve Yaşlı Hizmetleri Genel Müdürlüğü verilerine göre; huzurevlerine ilişkin bilgiler aşağıdaki tabloda yer almaktadır.

Tablo 16. Aile ve Sosyal Politikalar Bakanlığına Bağlı Huzurevi ile Huzurevi Yaşlı Bakım ve Rehabilitasyon Merkezleri sayısı, kapasitesi ve huzurevlerinde kalan yaşlı birey sayısının yıllara göre dağılımı

Yıllar	Huzurevi Sayısı	Kapasite	Bakılan Yaşlı Sayısı
2017 (Mart)	141	14.422	13.362
2016	141	14.412	13.248
2015	132	13.488	12.299
2014	124	12.647	11.688
2013	115	12.241	11.293
2012	106	11.706	10.951
2011	102	9.783	10.590
2010	97	9.260	7.979
2009	81	8.126	7.220
2008	79	8.002	6.773
2007	70	7.552	6.477
2006	69	7.605	6.082
2005	66	7.173	5.603
2004	62	6.760	5.389
2003	63	6.580	5.188
2002	63	6.477	4.952

Kaynak: Engelli ve Yaşlı Hizmetleri Genel Müdürlüğü

Tablo 17. Kamu, özel, belediye, dernek, vakıf ve azınlıklara ait huzurevleri sayısı, kapasiteleri ve bakılan yaşlı sayısı

YATILI BAKIM HUZUREVLERİ 2017 Mart	HUZUREVİ SAYISI	KAPASİTE	BAKILAN KİŞİ SAYISI
BAKANLIĞIMIZA BAĞLI HUZUREVLERİ	141	14.422	13.362
YAŞLI YAŞAMEVİ	41	160	154
DiĞER BAKANLIKLARA BAĞLI HUZUREVLERİ	2	570	566
BELEDİYELERE AİT HUZUREVLERİ	22	3.402	2.381
DERNEK VE VAKIFLARA AİT HUZUREVLERİ	29	2.454	1.717
AZINLIKLARA AİT HUZUREVLERİ	5	508	355
ÖZEL HUZUREVLERİ	176	9.846	6.892
TOPLAM	375	31.362	25.427

Kaynak: Engelli ve Yaşlı Hizmetleri Genel Müdürlüğü

5. GELİR VERGİSİ İNDİRİMİ

Gelir İdaresi Başkanlığı verilerine göre gelir vergisi indiriminden yararlanmaya başlayan engelli bireylerin yıllara göre dağılımı aşağıdaki tabloda yer almaktadır.

193 sayılı Gelir Vergisi Kanununun 31 inci maddesine göre; Çalışma gücünün asgarî % 80'ini kaybetmiş bulunan hizmet erbabı birinci derece engelli, asgarî % 60'ını kaybetmiş bulunan hizmet erbabı ikinci derece engelli, asgarî % 40'ını kaybetmiş bulunan hizmet erbabı ise üçüncü derece engelli sayılır ve aşağıda engelli dereceleri itibariyle belirlenen aylık tutarlar, hizmet erbabının ücretinden indirilir.

Engellilik indirimi;

- Birinci derece engelliler için 440.000.000 lira (900 TL),*
- İkinci derece engelliler için 220.000.000 lira (460 TL),*
- Üçüncü derece engelliler için 110.000.000 lira (210 TL)dir.*

Engellilik derecelerinin tespit şekli ile uygulamaya ilişkin esas ve usuller Maliye, Sağlık ve Çalışma ve Sosyal Güvenlik bakanlıklarınca bu konuda müştereken hazırlanacak bir yönetmelik ile belirlenir.

Tablo 18. Gelir vergisi indiriminden faydalanan engelli bireylerin çalışma gücü kayıp oranlarına göre verilen rapor sayısı

Çalışma Gücü Kayıp Oranlarına Göre Verilen Rapor Sayısı				
Yıllar	% 40–59	%60–79	%80–100	Toplam
2016 (Ocak-Aralık)	27.515	11.344	7.884	46.743
2015 (Ocak-Aralık)	27.347	11.752	7.434	46.533
2014 (Ocak-Aralık)	25.148	10.666	6.376	42.190
2013 (Ocak-Aralık)	22.022	9.875	5.723	37.620
2012 (Ocak-Aralık)	15.026	7.134	4.358	26.518

Kaynak: http://www.gib.gov.tr/fileadmin/user_upload/VI/SIIVI.htm

İSTATİSTİKLERLE YAŞLI NÜFUS

Ek Tablo 1. İllere Göre Yaşlı Nüfus Sayısı

İL	YAŞLI NÜFUS	İL	YAŞLI NÜFUS	İL	YAŞLI NÜFUS
Adana	159.261	Giresun	66.833	Samsun	138.390
Adıyaman	43.735	Gümüşhane	17.764	Siirt	14.625
Afyonkarahisar	73.987	Hakkari	8.713	Sinop	37.179
Ağrı	22.559	Hatay	104.442	Sivas	73.893
Amasya	45.080	Isparta	50.395	Tekirdağ	76.739
Ankara	420.645	Mersin	146.466	Tokat	75.177
Antalya	178.432	İstanbul	940.318	Trabzon	89.644
Artvin	25.736	İzmir	432.681	Tunceli	10.789
Aydın	129.467	Kars	22.246	Şanlıurfa	71.707
Balıkesir	168.088	Kastamonu	62.208	Uşak	40.198
Bilecik	23.325	Kayseri	108.072	Van	39.607
Bingöl	17.494	Kırklareli	43.995	Yozgat	50.431
Bitlis	16.097	Kırşehir	25.291	Zonguldak	65.532
Bolu	38.025	Kocaeli	121.530	Aksaray	33.891
Burdur	36.809	Konya	186.624	Bayburt	9.091
Bursa	246.027	Kütahya	68.908	Karaman	24.858
Çanakkale	72.589	Malatya	73.614	Kırıkkale	30.411
Çankırı	28.330	Manisa	145.499	Batman	23.889
Çorum	73.454	Kahramanmaraş	81.998	Şırnak	15.242
Denizli	101.486	Mardin	41.342	Bartın	25.286
Diyarbakır	76.041	Muğla	105.660	Ardahan	12.064
Edirne	52.942	Muş	18.048	Iğdır	11.475
Elazığ	51.943	Nevşehir	31.875	Yalova	26.862
Erzincan	26.399	Niğde	32.674	Karabük	29.629
Erzurum	62.148	Ordu	97.733	Kilis	10.755
Eskişehir	89.754	Rize	39.297	Osmaniye	38.660
Gaziantep	99.978	Sakarya	86.993	Düzce	34.429

Kaynak: TÜİK, Adrese Dayalı Nüfus Kayıt Sistemi, 2016

Ek Tablo 2. Yaşlı nüfus ve yaşlı nüfusun toplam nüfus içerisindeki oranı, 1935-2075

Yıl	Toplam Nüfus (Bin)	Yaşlı Nüfus (65+) (Bin)	Yaşlı nüfusun toplam nüfus içindeki oranı
1935	16.158	628	3,9
1955	24.065	822	3,4
1975	40.348	1.853	4,6
2000	64.730	4.350	6,7
2007	70.586	4.865	6,9
2009	72.561	5.083	7,0
2011	74.724	5.491	7,3
2012	75.627	5.682	7,5
2013	76.668	5.892	7,7
2014	77.696	6.193	8,0
2015	78.741	6.495	8,2
2016	79.815	6.652	8,3
2023	84.247	8.624	10,2
2050	93.476	19.485	20,8
2075	89.172	24.672	27,7

Kaynak: TÜİK, Genel Nüfus Sayımları, 1935-1990
TÜİK, Nüfus Tahminleri, 2000-2007
TÜİK, Adrese Dayalı Nüfus Kayıt Sistemi, 2008-2016
TÜİK, 2013 Nüfus Projeksiyonları, 2013-2075

Ek Tablo 3. Cinsiyete göre doğuştan beklenen yaşam süresi

Yıl	Toplam	Erkek	Kadın
2013	76,9	74,7	79,2
2015	77,1	74,9	79,4
2017	77,3	75,1	79,6
2023	77,9	75,8	80,2

Kaynak: TÜİK, 2013 Nüfus Projeksiyonları, 2015-2023

Ek Tablo 4. Kurumsal olmayan yaşlı nüfusun cinsiyete göre işgücü durumu

Yaşlı nüfus (65+)	Erkek (%)	Kadın (%)	Toplam (%)
İşgücüne katılma oranı	19,9	5,8	11,9
İstihdam oranı	19,3	5,8	11,6
İşsizlik oranı	3,1	1,0	2,4

Kaynak: TÜİK, Hanehalkı İşgücü Araştırması, 2015

Ek Tablo 5. Kişisel bakım faaliyetlerini gerçekleştirirken zorlananların yaş gruplarına göre dağılımı

	65+	15-54	55-64	65-75	75+
Kendi kendine beslenme	4,0%	0,2%	0,6%	2,0%	7,4%
Yatağa girme kalkma sandalyeye oturma kalkma	6,6%	0,4%	1,4%	4,3%	10,3%
Giyinme ve elbiselerini çıkarma	6,8%	0,3%	1,4%	4,1%	11,0%
Tuvalet kullanımı	6,9%	0,4%	1,7%	4,6%	10,8%
Banyo yapma/ duş alma	9,6%	0,5%	2,0%	5,6%	16,3%

Kaynak: TÜİK, Sağlık Araştırması, 2012

Not: Kişisel bakım faaliyetlerinde zorlananların hesabına çok zorlananlar ve kendi kendine gerçekleştiremeyenler dahil edilmiştir.

Ek Tablo 6. 65 ve daha yukarı yaştaki nüfusun cinsiyete göre medeni durumlarının dağılımı

65 ve daha yukarı yaştaki nüfus		Yasal Medeni Durum				Toplam
		Hiç evlenmemiş	Evli	Boşanmış	Eşi Vefat Eden	
Erkek	Kişi	32.536	2.416.488	83.734	369.061	2.901.819
	%	1,1	83,3	2,9	12,7	100,0
Kadın	Kişi	89.228	1.634.090	120.827	1.870.202	3.714.347
	%	2,4	44,0	3,3	50,4	100,0

Kaynak: TÜİK, Adrese Dayalı Nüfus Kayıt Sistemi, 2016

Ek Tablo 7. Yaşlı bireylerin genel mutluluk düzeyi

	Mutlu	Orta	Mutsuz
Yaşlı (65+)	64,5%	25%	10,5%
Türkiye (18+)	61,3%	28,3%	10,4%

Kaynak: TÜİK, Yaşam Memnuniyeti Araştırması, 2016

Ek Tablo 8. Yaşlı bireylerin genel sağlık durumlarından memnuniyeti

	Memnun	Orta	Memnun değil
Yaşlı (65+)	45,3%	27,9%	26,8%
Türkiye (18+)	72%	16,7%	11,3%

Kaynak: TÜİK, Yaşam Memnuniyeti Araştırması, 2016

2011 NÜFUS VE KONUT ARAŞTIRMASINDA ENGELLİ NÜFUS

Birleşmiş Milletler, nüfus konusunda ülkelerarası karşılaştırılabilir istatistikler elde edilmesi amacıyla sonu 0 ile biten yıllara yakın yıllarda ülkelerin “nüfus ve konut sayımı” yapmalarını önermektedir. Bu kapsamda Türkiye İstatistik Kurumu (TÜİK) tarafından, Avrupa Birliği üye ülkeleri ile eş zamanlı olarak idari kayıtlara dayalı geniş kapsamlı bir örneklem araştırması şeklinde planlanan Nüfus ve Konut Araştırması 2011 yılında gerçekleştirilmiştir.

Türkiye genelinde engelli bireylerin il bazında dağılımını tahmin eden son araştırma "2011 Nüfus ve Konut Araştırması"dır. Araştırma; Adrese Dayalı Nüfus Kayıt sistemi (ADNKS)'den elde edilemeyen verileri il düzeyinde sağlamak amacıyla 3 Ekim-31 Aralık 2011 tarihleri arasında, örnekleme yöntemiyle seçilmiş sayım bölgelerindeki yaklaşık 2,2 milyon haneyle ve tam sayım yöntemiyle kurumsal yerlerde bulunan tüm kişilerle yapılmıştır. 2011 yılında TÜİK tarafından gerçekleştirilen Nüfus ve Konut Araştırmasıyla Türkiye genelinde hanehalklarının yaklaşık %13'ünden bilgi derlenmiştir. **Yaklaşık 9 milyon birey ile yüz yüze görüşme gerçekleştirilmiştir. Araştırma 2013 yılı Temmuz ayında yayımlanmıştır.**

Dünyada değişen engellilik tanımı ve sınıflandırma sistemlerine bağlı olarak Türkiye'de de engellilerin profiline ilişkin veri toplama kriterleri dönüşüm göstermektedir. Engelliliğe ilişkin sorular, bu alanla ilgili Birleşmiş Milletler bünyesinde çalışan ve sayımlar ile araştırmalar için engellilik soru seti geliştiren “Washington Grup” önerileri temel alınarak Engelli ve Yaşlı Hizmetleri Genel Müdürlüğü tarafından hazırlanmıştır. Söz konusu soru seti aynı zamanda Dünya Sağlık Örgütü tarafından geliştirilen İşlevsellik, Engellilik ve Sağlığın Uluslararası Sınıflandırılması (ICF) ile de uyumlu bir şekilde geliştirilmiştir.

Engellilik tanımı ve sınıflandırmasındaki yeni yaklaşımla beraber Nüfus ve Konut Araştırmasında engellilik; tıbbi yaklaşımdan (organ kaybı, işlev bozuklukları) ziyade fonksiyonlardaki sınırlılıklara odaklanmaktadır. Araştırmada engellilik; görme, duyma, konuşma, yaşlılarına göre öğrenme/basit dört işlem yapma, hatırlama/dikkatini toplama alanlarıyla hareket güçlüğü (yürüme, taşıma, tutma ve merdiven inip çıkma) alanlarında

tanımlanmıştır. Araştırma kapsamında bu alanlardan en az birinde çok zorlandığını veya hiç yapamadığını belirten kişiler en az bir engeli olan nüfus kapsamına alınmıştır.

2011 Nüfus ve Konut Araştırmasında bireylere 6 farklı engellilik durumuna ilişkin aşağıdaki sorular yöneltilmiştir:

1. Görmede zorluk çekiyor musunuz? (Gözlük veya lens kullanıyor olsanız dahi)
2. Duymada zorluk çekiyor musunuz? (İşitme cihazı/implant kullanıyor olsanız dahi)
3. Konuşmada (konuşma bozukluğu, tutukluk, kekemelik gibi nedenlerden dolayı) zorluk çekiyor musunuz?
4. Yürümede, merdiven çıkmada veya inmede zorluk çekiyor musunuz?
5. Birşeyler taşımada veya tutmada zorluk çekiyor musunuz?
6. Yaşıtlarınıza göre öğrenmede, basit dört işlem yapmada, hatırlama veya dikkatinizi toplamada zorluk çekiyor musunuz?

Araştırma sonuçlarına göre engelli bireylerin yaş ve cinsiyete göre dağılımı aşağıdaki tabloda yer almaktadır.

Ek Tablo 9. Genel nüfus içinde yaş grubu ve cinsiyete göre en az bir engeli olan nüfus⁽¹⁾, 2011

Engelli Birey	Nüfus Oranı (%)	Erkek (%)	Kadın (%)
Tüm yaş grupları	6.9	5.9	7.9
3-9	2.3	2.5	2.1
10-14	2.1	2.4	1.8
15-19	2.3	2.6	2.0
20-24	2.7	3.4	2.0
25-29	2.6	3.0	2.3
30-34	3.2	3.4	3.0
35-39	4.0	4.0	4.1
40-44	5.1	4.7	5.6
45-49	6.9	5.9	7.8
50-54	8.8	7.1	10.7
55-59	12.1	9.2	15.0
60-64	16.5	12.3	20.4
65-69	23.0	18.3	27.2
70-74	31.9	26.3	36.3
75+	46.5	40.9	50.3

(1) “En az bir engeli olan nüfus” engellilikle ilgili en az bir işlevi (fonksiyonu) yerine getirmede çok zorlandığını veya hiç yapamadığını belirten 3 ve daha yukarı yaştaki nüfustur.

2011 Nüfus ve Konut Araştırması sonuçlarına göre, en az bir engeli olan (3 ve daha yukarı yaş) nüfusun oranı %6,9 (4.876.000 kişi)’dur. Erkeklerde %5,9 olan bu oran kadınlarda %7,9’dur.

Ek Tablo 10. Genel nüfus içinde engel grubuna göre engelli nüfus⁽¹⁾, 2011

Engel Grubu	Nüfus Oranı (%)
Görmede zorluk yaşayanlar ⁽²⁾	1.4
Duymada zorluk yaşayanlar ⁽³⁾	1.1
Konuşmada (konuşma bozukluğu, tutukluk, kekemelik gibi nedenlerden dolayı) zorluk yaşayanlar ⁽⁴⁾	0.7
Yürümede, merdiven çıkmada / inmede zorluk yaşayanlar ⁽⁴⁾	3.3
Birşeyler taşımada / tutmada zorluk yaşayanlar ⁽⁴⁾	4.1
Yaşıtlarına göre öğrenmede / basit dört işlem yapmada / hatırlamada dikkatini toplamada zorluk yaşayanlar ⁽⁴⁾	2.0

(1) Engelli nüfus oranı hesaplanırken; ilgili faaliyeti yaparken çok zorlandığını veya bu faaliyeti hiç yapamadığını beyan edenlerin toplam nüfus içindeki payı esas alınmıştır.

(2) Görmeye yardımcı araç kullananlardan bu araçları kullanmalarına rağmen görmede çok zorlandığını belirtilenler ile hiç görmediğini belirtenler dahildir.

(3) İşitmeye yardımcı araç kullanmalarına rağmen işitmede çok zorlandığını belirtenler ile hiç duymadığını belirtenler dahildir.

(4) 3 ve daha yukarı yaştaki nüfusu kapsamaktadır.